

Persönlichkeitsanalyse mit Psychologischer Astrologie

für Herrn

Telfser Dieter

geboren am 26.8.1969 um 6:37 in Meran /I

© 2003 Texte von Anita Cortesi, Ausgedruckt von Mag. Brigitte Hueber



ALLGEMEINE ERKLÄRUNGEN ZUR ASTROLOGISCHEN DEUTUNG

*Wie an dem Tag, der dich der Welt verliehen,
Die Sonne stand zum Grusse der Planeten,
Bist alsobald und fort und fort gediehen,
Nach dem Gesetz, wonach du angetreten.
So musst du sein, dir kannst du nicht entfliehen,
So sagten schon Sibyllen, so Propheten;
Und keine Zeit und keine Macht zerstückelt
Geprägte Form, die lebend sich entwickelt.*

Johann Wolfgang von Goethe

Astrologie kann Licht in unser Verhalten bringen und Zusammenhänge sichtbar machen. Sie kann und soll jedoch nicht einen Menschen auf etwas "festnageln". Ein astrologisches Geburtsbild besteht aus Symbolen. In der folgenden Analyse wird versucht, diese Symbole in Sprache und konkrete Beispiele zu übersetzen. Um möglichst klar zu sein, sind die Beispiele manchmal eher festlegend formuliert, und Sie müssen vielleicht dieses und jenes relativieren.

Die Aussagemöglichkeiten der Astrologie können an einem Beispiel erklärt werden. Ein Mensch hat verschiedene Persönlichkeitsteile wie Wille, Gefühle, Verstand etc. Diese Teilpersönlichkeiten kann man sich als Schauspieler vorstellen, die miteinander das Bühnenstück "Leben" dieses Menschen spielen. Die Astrologie beschreibt die Schauspieler, ihre Qualitäten und Schwächen und ihre Beziehungen zueinander. Über das Stück, das der Regisseur daraus macht, kann die Astrologie nicht viel aussagen. Es entspricht dem freien Willen des Menschen.

Ein Astrologe kann Vermutungen darüber aufstellen, welche Schauspieler Sie zum Zuge kommen lassen und welche Sie hinter die Kulissen drängen. Die verdrängten werden von aussen wieder auf Sie zukommen, als Situationen oder Menschen mit den entsprechenden Qualitäten. So werden Sie immer wieder aufgefordert, sich auch mit jenen Teilen zu beschäftigen, die Sie nicht so leicht auf Ihre Bühne lassen und in Ihr Leben integrieren können. Dies ist ein lebenslanger Prozess. Das Horoskop gibt keine Auskunft, wo Sie in diesem Prozess stehen. Die Beispiele können deshalb für Sie aktuelle Gegenwart sein oder vor Jahren zugetroffen haben.

Ausgedruckt von Mag. Brigitte Hueber



Sie werden beim Lesen vermutlich Widersprüche entdecken. Ein Beispiel: ein Abschnitt beschreibt das Bedürfnis nach ruhigen und stabilen Beziehungen, und in einem anderen Abschnitt steht, dass der Betreffende Anregung und Abwechslung in der Beziehung sucht. Ein solcher Widerspruch ist sehr wohl möglich und bedeutet, dass diese Person entweder unzufrieden mit ihren Beziehungen ist oder die nicht ganz einfache Aufgabe hat, die beiden Gegensätze in ihr Leben zu integrieren. Wenn Sie also auf einen Widerspruch stossen, überlegen Sie sich, wann Sie den einen und wann den anderen Pol leben.

Es gibt grundsätzlich drei Möglichkeiten, wie Sie einen Persönlichkeitsteil oder "Schauspieler" leben können. Hier eine kurze Erläuterung mit dem Beispiel "Wille":

- * *Aktive und integrierte Form: Sie setzen Ihren Willen auf eine natürliche und gesunde Art ein.*
- * *Aktive und nicht integrierte Form: Sie sind eigenwillig und unterdrücken andere mit Ihrem Willen.*
- * *Passive Form: Sie wollen nichts davon wissen und suchen sich unbewusst jemanden, z.B. einen Partner oder Chef, der einen starken Willen verkörpert. Dies kann auf die Dauer unbefriedigend werden.*

Diese drei Beispiele können sich beliebig vermischen und im Laufe des Lebens verlagern. Ihr Geburtsbild weist darauf hin, welche der drei möglichen Formen Sie als Kind bevorzugt und angenommen haben. Wenn dies eine nicht integrierte oder passive Form war, kann die Astrologie nichts darüber aussagen, ob Sie im Laufe des Lebens andere Ausdrucksformen gesucht und entwickelt haben oder ob Sie bei der als Kind übernommenen Form geblieben sind. Dies ist der freie Wille des Menschen.

Wenn Sie sich mit einem Abschnitt in Ihrer Persönlichkeitsanalyse nicht identifizieren können, überlegen Sie sich, ob Sie eine andere Form gewählt haben, ob z.B. Ihr Partner, Ihr Chef oder Ihre Kinder Ihnen dieses Thema vorleben.

Noch ein kleiner Tip: Wenn Sie auf einen Absatz stossen, der Sie überhaupt nicht anspricht, der völlig "daneben" zu sein scheint - dies gibt es eben auch -, achten Sie auf Ihre Reaktion. Wenn Sie Ärger empfinden, wenn es Sie innerlich aufwühlt und Sie sich angegriffen fühlen, dann geht es Sie vermutlich doch etwas an...

Unser Bestreben ist es ja, dass wir unsere "Schauspieler" jederzeit zur Verfügung haben und diesen auch immer wieder neue Regieanweisungen geben können. Je besser wir die Bedürfnisse der einzelnen Schauspieler kennen, desto mehr können wir diese zu einem harmonischen und einheitlichen "Bühnenstück" zusammenbringen und auf unserer Lebensbühne zum Ausdruck bringen.



PSYCHOLOGISCHER GRUNTYP

C.G.Jung hat ein Modell entwickelt, das die Menschen aufgrund ihrer Art, wie sie die Umwelt wahrnehmen, in vier Grundtypen einteilt: Denktypen, Fühltypen, Realtypen und Willenstypen. Dabei verkörpert kaum jemand zu hundert Prozent einen einzigen Typ, sondern wir sind alle "Mischformen" dieser vier Grundtypen. Die individuellen Unterschiede bestehen darin, dass der eine einen besseren Zugang zu diesem Grundtyp hat, der andere mit jenem Grundtyp vertrauter ist. Im Geburtsbild sind diese individuellen Schwerpunkte ersichtlich und werden im folgenden beschrieben.

● Erdbetonung

Real- und Empfindungstyp

Sie stehen mit beiden Füßen auf dem Boden der Realität, sind praktisch veranlagt und schätzen Sicherheit und gesellschaftliche Stellung. Mit Geld und Verantwortung können Sie gut umgehen. Sie haben eine beachtliche Fähigkeit, zu ordnen und zu strukturieren. Sie ertragen relativ viel Aufregung, bis Sie sich aus der Ruhe bringen lassen, denn Sie nehmen von der Umwelt nur so viele Eindrücke auf, wie Sie verarbeiten können. Mit Ihrem gesunden Menschenverstand ordnen Sie die Informationen systematisch. So verfügen Sie über eine Art Faktensammlung, nach der Sie jede neue Situation beurteilen. Dabei neigen Sie dazu, Sinn und Bedeutung geringer zu achten als die nackten Tatsachen. Sie werden zwar bestens mit der Wirklichkeit fertig, merken aber kaum, dass dabei das "innere Feuer" zu ersticken droht.

● Wenn das Leben Sinn haben soll, müssen Sie neben Sachlichkeit und Realitätssinn auch Vorstellungskraft und Begeisterung zulassen. Die Welt der Phantasie und des Irrationalen ist für ein erfülltes Leben genauso nötig wie die Realitätsbewältigung.

Sie haben eine scharfe Beobachtungsgabe und allgemein eine gute Sinneswahrnehmung. Wenn für Sie jedoch nur existiert, was sichtbar, hörbar und greifbar ist, entgehen Ihnen viele Aspekte des Lebens. Zu Ihrem Körper haben Sie einen guten Bezug und können sich auch damit identifizieren. Ihre körperlichen Bedürfnisse bringen Sie mühelos zum Ausdruck. Dies ist eine gute Voraussetzung für Gesundheit. Als praktischer Mensch arbeiten Sie mit Ausdauer und Gründlichkeit. Sie lassen sich nicht von Äusserlichkeiten ablenken und können sich gut in die Details einer konkreten Situation vertiefen. Dabei kann es Ihnen passieren, dass Sie "vor lauter Bäumen den Wald nicht mehr sehen" und Überblick und Zukunft ausser acht lassen.

Ausgedruckt von Mag. Brigitte Hueber



Persönlichkeitsanalyse für Telfer Dieter

5

ERSCHEINUNGSBILD

Der Aszendent symbolisiert das "Schaufenster" oder die "Maske" Ihrer Persönlichkeit, das heisst die Eigenschaften, die Sie primär nach aussen zeigen und die ein anderer zuerst an Ihnen wahrnimmt. Er weist auf einen Bereich hin, der Ihnen einerseits vertraut ist, Sie andererseits ein Leben lang zu einer intensiven Persönlichkeitsentwicklung herausfordert.

Aszendent im Tierkreiszeichen Jungfrau

Sachliches und zuverlässiges Auftreten

Mit dem Aszendenten im Tierkreiszeichen Jungfrau sind Sie ein ordentlicher Mensch. Sie sind zuverlässig und pünktlich. Jeder Verein würde Ihnen gerne Vereinskasse und Buchhaltung übergeben. Sie wirken sachlich, vernünftig und objektiv. Ihre Liebe für das Detail lässt Sie auch die unscheinbaren Dinge des Alltags pflichtbewusst erledigen. Das Leben fordert Sie immer wieder auf, Sachlichkeit, Vernunft, Realitätsbezogenheit und die Fähigkeit zum Analysieren und Ordnen nicht nur als "Maske" nach aussen zu zeigen, sondern zu Ihren inneren Qualitäten werden zu lassen. Indem Sie gleichsam die Rolle des sach- und realitätsbezogenen Menschen spielen, formen Sie Ihren Charakter in diese Richtung. Sie finden eine feste Verankerung im Alltag.

Wenn Sie Ihr Verhalten etwas tiefer hinterfragen, werden Sie allerdings auch feststellen, dass Sie oft an einer übertriebenen Alltagsordnung festhalten. Alles soll ordentlich und gemässigt sein. Im Übermass erstickt dies jede Lebensfreude.

Der Aszendent ist auch eine Art "Brille", mit der Sie die Umwelt in einer speziellen "Färbung" wahrnehmen. Sie sehen das Detail, die einzelnen Teile. Sie beurteilen eine Situation nach den Kriterien, was ist machbar, verwendbar, vernünftig. Sie konzentrieren sich erst einmal so sehr auf die einzelnen Bäume, dass Sie den Wald in seiner Gesamtheit oft gar nicht mehr sehen. Sie haben eine gute Beobachtungsgabe, so dass Ihnen auch Kleinigkeiten kaum entgehen. Es ist jedoch wichtig, nicht daran hängen zu bleiben. Vieles beurteilen Sie aufgrund eines Kosten-Nutzen-Verhältnisses. Erst wenn Sie dabei nicht nur materielle Werte, sondern auch Freude, Begeisterung, Sinn und andere nicht messbare Kriterien einbeziehen, kann sich Ihre Fähigkeit, das Beste aus den gegebenen Umständen zu gewinnen, voll entfalten.

Sonne am Aszendenten

Ich will mich zeigen

Die Sonne als Symbol für Ich-Identität und Willen steht gleichsam im Schaufenster Ihrer Persönlichkeit. So dürften Sie denn auch ein starkes Bedürfnis verspüren, sich zu zeigen und die Herausforderungen des Lebens anzupacken. Irgend etwas in Ihrem Innern scheint Sie zu stupfen und Ihnen immer wieder zuzurufen: Los, mache etwas aus deinem Leben! Sie brauchen Ihren Platz an der Sonne, das heisst, eine Stellung im Leben, die es Ihnen ermöglicht, Ihre Energie und Strahlkraft einzusetzen, beispielsweise in einem entsprechenden Beruf. Die einfachen und doch so

Ausgedruckt von Mag. Brigitte Hueber



Persönlichkeitsanalyse für Telfser Dieter

6

viel umfassenden zwei Worte "Ich bin" sind für Sie ein zentrales Leitmotiv, das Sie anregt und unterstützt, um Ihr Leben so zu gestalten, dass Sie Ihr Licht nicht unter den Scheffel stellen müssen.

Ausgedruckt von Mag. Brigitte Hueber



Persönlichkeitsanalyse für Telfser Dieter

7

GESELLSCHAFTLICHE UND BERUFLICHE ZIELVORSTELLUNGEN

Der MC symbolisiert diejenigen Qualitäten, die Sie aufgrund Ihrer Erziehung und der Vorbilder Ihrer Kindheit für erstrebenswert halten und die Sie im Berufsleben und an der Öffentlichkeit zeigen wollen. Da Sie davon ausgehen, dass Ihre Umwelt und die Gesellschaft diese Eigenschaften von Ihnen erwarten, bemühen Sie sich, diese zu entwickeln und im Beruf und in der Aussenwelt zum Ausdruck zu bringen.

MC im Tierkreiszeichen Stier

Eine solide Grundlage schaffen

Sie zeigen sich an der Öffentlichkeit von einer eher konservativen Seite, legen Wert auf materiellen Wohlstand und Behaglichkeit. Auch Ihr Berufsleben ist von diesen Qualitäten gefärbt. Ihre Zielvorstellungen sind geprägt vom Wunsch nach Sicherheit, Besitz, Genuss, Beständigkeit, Schönheit und Frieden. Sie wollen Dinge bewahren, hegen und pflegen und streben eine berufliche Stellung an, in der Sie diese Eigenschaften ausdrücken und in irgend einer Form mit realen Werten umgehen können. Dabei sind Sie stets auf ein Mindestmass an Sicherheit bedacht und vertreten eine eher konventionelle Linie. Ein paar Beispiele wären: handwerkliche Berufe, vor allem Kunsthandwerk, Gastgewerbe, Landwirtschaft oder Versicherungen und Banken.

Sie neigen dazu, an einem einmal vorgefassten Ziel für eine berufliche Laufbahn festzuhalten und es konsequent zu verfolgen. Auch eine berufliche Stellung lassen Sie nur ungern wieder los, denn Sie identifizieren sich mit ihr und schätzen eine gewisse Beständigkeit.

Merkur in harmonischem Aspekt zum MC

Mentale Fähigkeiten im Beruf

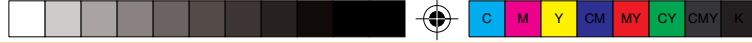
Rhetorische und intellektuelle Fähigkeiten verstehen Sie unter anderem überall dort gut anzubringen, wo es um Beruf oder Berufung geht. Sie möchten gern Ihr Wissen einbringen, neue Informationen sammeln und weitergeben. Austausch im Gespräch, eventuell auch Handel liegen Ihnen besonders, und so dürften diese Qualitäten einen wichtigen Anteil an Ihrem Beruf ausmachen.

Venus in harmonischem Aspekt zum MC

Ein Beruf mit einer harmonischen Note

Was auch immer Sie in einem beruflichen oder öffentlichen Umfeld tun, Freundlichkeit und eine gewisse menschliche Nähe gehört für Sie mit grosser Selbstverständlichkeit dazu. In Bereichen, in denen Sie Verantwortung zu tragen haben, betonen Sie ganz besonders das Verbindende im

Ausgedruckt von Mag. Brigitte Hueber



Persönlichkeitsanalyse für Telfser Dieter

8

zwischenmenschlichen Kontakt. Harmonie und Schönheit sind - vielleicht ohne dass Sie sich dessen bewusst sind - wichtige Kriterien für Zufriedenheit im Berufsleben.

Neptun am IC

Sehnsucht nach einem idealen Zuhause

Überkommt Sie manchmal ein Heimweh nach dem verlorenen Paradies? Vermutlich suchen Sie dieses Eingebunden-Sein in Familie und Privatsphäre, möchten sich mit Ihren Lieben vollständig eins fühlen und sind jederzeit bereit, zu helfen, zu schlichten, ja vielleicht sogar die eigenen Bedürfnisse denjenigen der Familienmitglieder unterzuordnen. Vielleicht wünschen Sie sich eine ähnliche Hingabe für Ihren beruflichen Bereich. Doch Ihre Ideale bleiben Luftschlösser, und Sie müssen immer wieder feststellen, dass weder die Wohn- und Familiensituation noch Beruf und Gesellschaft Ihnen das verlorene Paradies ersetzen kann. Letztlich wird die Sehnsucht nach Einheit nur im eigenen Innern gestillt. Wenn Sie sich also nicht nur Ihrem äusseren Zuhause hingeben, sondern sich mit derselben Haltung Ihrem Innern zuwenden, finden Sie in sich selbst eine neue Heimat, die Ihnen das Paradies näher bringen kann als jede äussere Situation. Je mehr Sie "in sich selbst ruhen", desto offener und hingebungsvoller sind Sie sowohl für familiäre wie auch berufliche Belange.

Pluto in harmonischem Aspekt zum MC

Macht im Beruf

In Beruf und Gesellschaft möchten Sie sich aus voller Kraft eingeben können. Ein paar Fäden in der Hand zu halten und etwas bewirken zu können, sagt Ihnen vermutlich sehr zu. So strahlen Sie auch eine natürliche Autorität aus, so dass man Ihnen immer wieder Macht und Verantwortung überträgt. Sie haben ein Talent, Macht in Gesellschaft, Öffentlichkeit und Beruf auf eine positive Art einzusetzen.

Ausgedruckt von Mag. Brigitte Hueber



Persönlichkeitsanalyse für Telfser Dieter

9

WESENSKERN UND WILLE

So wie die Sonne astronomisch das zentrale Gestirn des Sonnensystems ist, so symbolisiert sie auch in der Astrologie den zentralen Wesenskern eines Menschen. Ihre Stellung im Geburtsbild sagt etwas aus über das Ich-Bewusstsein des Betreffenden, über seinen Willen und über die Art und Weise, wie er sein Leben gestaltet.

Sonne im Tierkreiszeichen Jungfrau

Die Liebe zu den kleinen, konkreten Dingen

Sie sind in Ihrem innersten Wesen ein Realist. Ihre Einstellung zum Leben ist objektiv, sachlich und vernünftig. Man kann sich bildlich vorstellen, dass Sie eine Art inneres Ordnungssystem haben mit vielen Schubladen und Fächern. Was von aussen an Sie herankommt, wird sorgfältig analysiert, auf Verwendbarkeit und Nutzen untersucht und in Ihr System eingeordnet. Sie wollen Struktur und Klarheit in Ihrem Leben. Ihre Schritte planen Sie sorgfältig und mögen es gar nicht, wenn Sie vom Schicksal hierhin und dorthin geschwemmt werden. Sie sehen die Realität, wie sie ist, und geben sich keinen Illusionen hin.

Sie haben einen hohen Perfektionsanspruch an sich und an andere. Dieser könnte Sie manchmal in Ihren Handlungen einschränken; Sie haben dann das Gefühl, es doch nicht gut genug zu können. Andererseits befähigt er Sie zu präziser Arbeit. Ihre Liebe zum Detail kann allerdings dazu führen, dass Sie vor "lauter Bäumen den Wald nicht mehr sehen" und sich in Kleinigkeiten verlieren.

Ihre Fähigkeit oder Anlage, mit materiellen Dingen umzugehen, ist aussergewöhnlich. Dies kann zum Beispiel handwerkliches Geschick, gute Beobachtungsgabe oder ein Buchhaltertalent sein. Wenn Sie es zu sehr übertreiben, wird aus Exaktheit Pedanterie und aus der Liebe zum Detail Kleinlichkeit.

Es ist Ihnen wichtig, etwas Konkretes zu bewirken, und Sie scheuen die Arbeit nicht. Sie tun etwas, um die Befriedigung einer gelungenen Arbeit zu spüren; Anerkennung von anderen und Geld sind zweitrangig. Keine nutzbringende Arbeit zu haben, könnte für Sie ziemlich schwer zu ertragen sein.

Sonne im ersten Haus

Sich sein und sich zeigen

Das Leben fordert Sie auf, die oben beschriebenen Qualitäten spontan zu zeigen und Ihr Licht nicht unter den Scheffel zu stellen. So treffen Sie auf ein vorwiegend positives Echo, wenn Sie wissen, was Sie wollen, es verstehen, Ihrem Willen Ausdruck zu verleihen, und sich nicht ohne weiteres aus der Fassung bringen lassen. Sie möchten kein Zögern kennen und schwierige Situationen schnell erfassen. Je mehr Sie zu Ihrer Ich-Identität und Selbstsicherheit finden, desto besser können Sie Ihren eigenen Weg gehen, ohne nach der Meinung anderer zu fragen. Dabei dürften Sie immer

Ausgedruckt von Mag. Brigitte Hueber



Persönlichkeitsanalyse für Tefter Dieter

10

wieder erleben, dass die Umwelt selbstsicheres Auftreten, Mut und Initiative von Ihnen erwartet.

Sie brauchen Ihren "Platz an der Sonne", eine Stellung, die Ihnen Beachtung einbringt. So ist es wichtig, dass Sie Ihr Tagewerk nicht im verborgenen Kämmerlein verrichten, sondern sich mit all Ihren Stärken und Schwächen zeigen.



Ausdruck von Mag. Brigitta Hauber





GEFÜHLE UND TEMPERAMENT

Der Mond symbolisiert das emotionale, kindlich-passive und aufnehmende Prinzip. Er steht für den bedürftigen Teil in uns, der gemäss seinen Gefühlen leben möchte und spontan nach Lust oder Unlust reagiert. In diesem Teil sind wir empfindsam und beeindruckbar, nehmen Stimmungen wahr und benötigen Geborgenheit und Wärme. Wir können uns diesen Teil wie ein kleines Kind in uns vorstellen. Bekommt er, was er braucht, so fühlen wir uns gut und lebendig. Doch oft müssen wir durch Perioden der Stagnation und Unzufriedenheit, bis wir seine Bedürfnisse erkennen und befriedigen.

Der Mond verkörpert ein weibliches Prinzip und steht auch für den Teil in uns, der voll fürsorglicher Bereitschaft "Mutter" im weitesten Sinne sein möchte, für andere sorgt und Geborgenheit schafft.

Mond im Tierkreiszeichen Wassermann

Ein unabhängiges Naturell

Sie sind offen für Neues und lieben Abwechslung. Wenn "etwas läuft", fühlen Sie sich wohl. Sie brauchen viel Freiraum. Schon die Vorstellung, sich langfristig für etwas einspannen zu lassen, dürfte ein unangenehmes Gefühl in Ihnen auslösen. Sie halten sich deshalb oft in sicherer Distanz, schauen sozusagen "über den Zaun", ohne sich selbst voll einzulassen. Diese emotionale Distanz bewahrt Sie vor gefühlsmäßigen Verstrickungen und langweiligen Verpflichtungen, aber gleichzeitig auch vor emotionaler Tiefe und Verbundenheit. Sie nehmen sich grosse Freiheiten heraus, schätzen vermutlich Ihre Unabhängigkeit sehr und vermissen gleichzeitig die Wärme und den Rückhalt einer engen Verbundenheit mit anderen Menschen.

Aus dem sicheren Gefühl, ein Individualist und einmalig zu sein, reagieren Sie nicht unbedingt im Rahmen der gesellschaftlichen Normen. Es könnte Ihnen Spass machen, originell und aussergewöhnlich zu sein. Wenn man Sie für etwas verpflichten will oder Druck auf Sie ausübt, wird es Ihnen schnell zu eng. Sie engagieren sich lieber freiwillig als unter Zwang. In Ihnen steckt ein kleiner oder grösserer Rebell und die Fähigkeit, überholte Strukturen zu erkennen und zurückzulassen.

Sie fühlen sich unter Menschen mit ähnlichen Interessen und Ansichten wohl. Sie möchten verstanden und als gleichwertig anerkannt werden. In einer Beziehung brauchen Sie Austausch, geistige Anregung, Gleichberechtigung und selbstverständlich einen grossen persönlichen Freiraum.

Mond im sechsten Haus

Das Bedürfnis nach einem wohltuenden Alltag

Sie möchten die oben beschriebenen emotionalen Qualitäten im Alltag einbringen. Es ist Ihnen wichtig, Ihre Gefühle, Freude, Ärger, Trauer und all Ihre emotionalen Reaktionen in die tägliche

Ausgedruckt von Mag. Brigitte Hueber



Persönlichkeitsanalyse für Telfser Dieter

12

Arbeit in Beruf oder Familie zu integrieren. Dies bedingt, dass Sie mit Menschen zusammenarbeiten, eventuell mit Kindern oder in einem fürsorglichen oder sozialen Beruf.

Wenn Ihnen das Arbeitsklima zusagt und Sie sich wohl fühlen, dann kommen Sie so richtig "aus dem Busch". Empfinden Sie das Umfeld eher als kühl und karg, so können Sie nicht richtig aufblühen. Wie eine Pflanze, die an den falschen Standort gesetzt wurde, können Sie nicht entfalten, was eigentlich in Ihnen als Anlage vorhanden wäre. Deshalb ist eine passende und wohlthuende Arbeitsatmosphäre wichtig für Sie.

Gefühle und Körperempfindungen sind eng miteinander verbunden. So könnten Sie mit Magenbeschwerden oder anderen körperlichen Symptomen auf Stress und Ärger reagieren. Dieser Zusammenhang von Körper und Gefühl zeigt sich auch in umgekehrter Richtung; gesunde Ernährung und eine sorgsame Körperpflege steigern Ihr Wohlbefinden erheblich. Dabei vermitteln Ihnen die täglichen, fast rituellen Handlungen der Körperpflege und des Essens eine wahrnehmende Sicherheit.

Mond Mars in harmonischem Aspekt

Tatkraft mit Herz

Fühlen und Handeln sind bei Ihnen eng verbunden. Alles was Sie tun, tun Sie mit "Herz". Sie haben ein wunderschönes Talent, auf Gefühle zu reagieren, und wirken spontan und lebendig. Ihr Bedürfnis nach Bewegung dürfte ziemlich gross sein. Wie ein lebendiges Kind reagieren Sie aus einem direkten Impuls, ohne lange zu überlegen. Mit dieser natürlichen Spontaneität können Sie vieles im Leben schnell und unkompliziert meistern, ohne andere zu brüskieren oder sich selbst einzuschränken.

Ausgedruckt von Mag. Brigitte Hueber



KOMMUNIKATION UND DENKEN

Merkur symbolisiert den Bereich unserer Persönlichkeit, der mit Denken, Information und Kommunikation in Zusammenhang steht. Die Stellung des Merkur in einem Geburtsbild gibt Aufschluss über die Denkweise des Betreffenden, über bevorzugte Interessen und Lernmethoden, sowie über sprachliche und rhetorische Fähigkeiten.

Merkur im Tierkreiszeichen Jungfrau

Ein kühler, logischer und sachlicher Verstand

Ihre Stärke liegt im methodischen und analytischen Denken. Wenn Sie über etwas nachsinnen, gehen Sie mit System vor. Sie fragen nach dem praktischen Nutzen der Dinge und nach den Einzelheiten. Dabei bleiben Sie leicht an Kleinigkeiten hängen und verlieren den Überblick. Ihre Gründlichkeit kann sich sowohl als Stärke wie auch als Schwäche erweisen. Sie haben die Fähigkeit, eine Arbeit oder ein Lernprogramm mit einer gewissenhaftigkeit zu bewältigen, die andere Leute vielleicht als pedantisch bezeichnen würden.

Im Gespräch sind Sie objektiv und kritisch. Was Sie sagen, hat "Hand und Fuss". Sie bleiben in der Regel sachlich und eher zurückhaltend, äussern Ihre Argumente klar und meiden hitzige Debatten. Ihre Aufmerksamkeit konzentriert sich auf die bodenständigen Aspekte eines Themas, beispielsweise auf die Frage nach der sachlichen und praktischen Seite und nach dem Verhältnis von Aufwand und Nutzen. Sie verlieren sich kaum in phantastischen Luftschlössern und idealistischen Vorstellungen. Wenn Sie vom Thema abkommen, dann durch kleinliche Haarspalterei und allzu viel skeptisches "Wenn und Aber".

Merkur im zweiten Haus

Interesse an Wertfragen

Ihre Interessen liegen im Bereich der Werte. Sie denken über Ihren Besitz nach, egal ob Geld, Haus, Sammelgegenstände irgendwelcher Art oder die Frage nach dem eigenen Wert, den eigenen Talenten und körperlichen Fähigkeiten. Ihr Wissen und sprachliches Können möchten Sie wertvermehrend einsetzen. Eine Ausbildung ist unter anderem eine Kapitalanlage. Der Verstand soll für eine solide, materielle Lebensgrundlage genutzt werden. Wenn es um materielle Werte geht, sind Sie entsprechend flexibel, erfinderisch und bereit, Neues zu lernen.

Sie überlegen sich, was Sie Ihr eigen nennen und wie Sie Ihr Geld anlegen wollen. Haben Sie sich beispielsweise für ein Haus entschieden, informieren Sie sich darüber, führen Gespräche und Diskussionen und lassen sich die Sache gründlich durch den Kopf gehen, bevor Sie handeln.

Ausgedruckt von Mag. Brigitte Hueber



Persönlichkeitsanalyse für Telfser Dieter

14

Merkur Venus in harmonischem Aspekt

Gespräche mit Charme

Diese Konstellation vermittelt Ihnen viel von einem sogenannten "Kulturmenschen". Sie haben Charme und Taktgefühl. Und Sie brauchen Kontakte zu Ihren Mitmenschen. Vermutlich schliessen Sie leicht neue Bekanntschaften, denn Sie gehen direkt auf andere Menschen zu und sprechen diese an.

Sie vermitteln den Eindruck eines liebenswürdigen und charmanten Menschen. Sprache ist für Sie eng verbunden mit Ästhetik; fluchen liegt Ihnen nicht. Sie sagen gerne, was den anderen gefällt. Dadurch machen Sie sich aber nicht nur beliebt, sondern Sie kommen auch an die Grenzen von Heuchelei und Anpassung. Auch kann Ihr Bedürfnis nach Harmonie Sie dazu verleiten, sich nur mit den schönen Dingen des Lebens zu beschäftigen, was Sie ziemlich oberflächlich machen kann.

Bevor Sie eine engere Beziehung eingehen, überlegen Sie sich dies genau. An eine Partnerschaft stellen Sie die Anforderung, dass diese vernünftig sein soll. Sie brauchen das Gespräch zu zweit. Kommunikation, Denken und Wissen nehmen in Ihren Beziehungen entsprechend viel Raum ein.

Merkur Uranus in Konjunktion

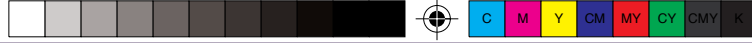
Zu Hause im Reich der Ideen und Vorstellungen

In Ihrem Denken sind Sie kühl und sachlich. Auch komplizierte Gedankengänge erfassen Sie leicht und schnell. Sie verfügen über kreative und ausgefallene Ideen und können sehr geistreich sein. Durch Ihre Fähigkeit, Dinge und Situationen aus Distanz zu überblicken, sind Sie in der Lage, blitzartig Zusammenhänge zu erkennen. Die Umsetzung in die Realität kann Ihnen nicht schnell genug gehen. Sie neigen dazu, mit Stress und Nervosität zu reagieren, wenn Sie mit dem Verwirklichen Ihrer Ideen und Gedanken nicht Schritt halten können.

Sie haben Sinn für den Zeitgeist. In Gedanken beschäftigen Sie sich immer wieder mit Ideen und Möglichkeiten der Zukunft. Alles, was Aufregung verspricht und neue Horizonte aufzeigt, zieht Sie an. Sie nehmen gerne extreme Standpunkte ein und geben sich originell und schlagfertig. Dies kann Ihnen helfen, Ihre Individualität zum Ausdruck zu bringen. Wie gut Ihnen dies gelingt, ist unter anderem davon abhängig, ob Sie bereit sind, gewisse gesellschaftliche Regeln zu beachten. Sie könnten dazu neigen, mit Ihrer Denkweise andere zu provozieren, indem Sie beispielsweise allzu grosszügig über die Meinung der anderen hinweggehen oder andere um jeden Preis aus der Reserve zu locken versuchen.

Ihre Interessen sind sehr vielseitig. Sie möchten in einem Interessengebiet den Überblick haben. Geht es darum, Detailinformationen zur konkreten Verwirklichung zu sammeln, würden Sie dies lieber den anderen überlassen. Wenn es Ihnen gelingt, Ihr Wissen auf einigen wenigen Gebieten zu vertiefen, werden Sie Ihre Fähigkeit, den Überblick zu behalten und schnell und flexibel zu denken, voll nutzen können. Ihr Talent macht Sie geeignet für technische Berufe, für Mathematik und Computertechnologie.

Ausgedruckt von Mag. Brigitte Hueber



Persönlichkeitsanalyse für Telfser Dieter

15

Merkur Neptun in harmonischem Aspekt

In Bildern denken

Sie haben viel Phantasie und Begabung zu einem Geschichtenerzähler. Das Denken in Bildern liegt Ihnen mehr als strenge Logik. Vielleicht haben Sie manchmal Mühe, Ihre Gedanken klar zu formulieren, und fühlen sich unverstanden, denn es ist nicht so einfach, Bilder in lineare Sprache zu übersetzen. Möglicherweise sind Sie in irgend einer Form von "Bildersprache" fasziniert; das können Märchen oder Mythologien, Film, Photographie oder Werbung sein.

Man kann nicht sagen, dass Sie grundsätzlich unvernünftig sind, aber vielleicht lassen Sie sich manchmal "Sand in die Augen streuen" und zu etwas überreden, das Sie eigentlich gar nicht wollen. Weil Ihnen die Welt der Bilder und Phantasie so nahe steht, ist es nicht immer einfach, Realität und Illusion zu unterscheiden und sich an die nackten Tatsachen zu halten.

Sie haben das Potential, zu spüren, was in anderen vorgeht, und Stimmungen aufzunehmen. Auch können Sie sich gut in andere hineindenken. Wenn Sie keinen sicheren Halt in sich selbst haben, kann dies Sie sehr beeinflussbar machen. Für andere sind Sie schwer fassbar, was Sie wiederum in Ihrem Gefühl, nicht verstanden zu werden, bestätigt.

Ausgedruckt von Mag. Brigitte Hueber



BEZIEHUNG UND ÄSTHETIK

Wenn die Venus als Morgen- oder Abendstern hell am Himmel funkelt, so ist sie in der Realität genauso wie als astrologisches Symbol Ausdruck von Harmonie und Schönheit. Sie steht für das Bedürfnis nach Ausgleich und Gemeinsamkeit, für das Bestreben, Brücken zu schlagen. Sie ist ein ausgesprochen weibliches und erotisches Prinzip und entspricht dem Teil in uns, der sich nach einem Du sehnt, Beziehungen sucht und schafft und sich für alles Schöne im Leben öffnen und es genießen kann. Die Venus in uns wählt aus der Vielfalt der Menschen und Dinge diejenigen aus, die zu uns passen und uns bekommen.

Venus im Tierkreiszeichen Krebs

Schön ist, was Wohlbefinden vermittelt

Wenn Sie jemanden mögen, können Sie ihm viel Wärme und Herzlichkeit entgegenbringen. Beziehung heisst für Sie vor allem Geborgenheit. Leben Sie in einer Partnerschaft, so ist Ihnen vermutlich das gemeinsame Heim wichtig. Sie möchten in einer häuslichen und trauten Atmosphäre mit Ihrem Partner leben, ihn verwöhnen und sich von ihm verwöhnen lassen.

Was Beziehungen anbelangt, sind Sie empfindsam und verletzlich. Grundsätzlich möchten Sie Nähe; doch wenn Ihnen Ihr Gegenüber nicht passt, beeinträchtigt dies Ihr Wohlbefinden. Sie ziehen sich zurück und geben sich eher kühl. Sie möchten Wärme und Liebe. Wenn die rauhe Alltagswelt in Ihre Beziehungen eindringt, wenn Ihr Partner nicht nur Geborgenheit will, Sie einmal nicht braucht und zum Beispiel etwas ohne Sie unternimmt, ziehen Sie sich schnell in Ihr Schneckenhaus zurück und schmolten auch einmal.

Schönheit ist für Sie mit etwas verknüpft, das Wärme ausstrahlt, Ihr Herz rührt und ein Gefühl von Geborgenheit vermittelt. So dürften Sie alles Kindliche, Gefühlvolle und Kuschelige als schön empfinden, seien dies nun Babys und Jungtiere oder Bilder, Literatur, Musik, Kleider und Möbel mit entsprechenden Qualitäten.

Venus im elften Haus

Beziehungen in der Gruppe

In eine Beziehung möchten Sie Ihren ganzen Ideenreichtum und Sinn für das Ungewöhnliche einbringen. Sie mögen keine Partnerschaft, die durch gesellschaftliche Normen geprägt ist. Harmonie spüren Sie, wenn Sie sich in der Beziehung frei fühlen wie ein Vogel. Einschränkungen wirken störend. Sie mögen es, sich auf eine freundschaftliche und witzige Art in einer Beziehung zum Ausdruck zu bringen.

Sie wollen Beziehungen im Kreise von Gleichgesinnten leben. So versuchen Sie, mit Ihrem Partner zusammen den Kontakt zu vielen anderen zu pflegen, oder ziehen sogar eine Wohngemeinschaft dem Leben zu zweit vor. In Gruppen und in Ihrem Freundeskreis schaffen Sie sich eine

Ausgedruckt von Mag. Brigitte Hueber



Persönlichkeitsanalyse für Telfser Dieter

17

harmonische Umgebung. Sie werden in der Gemeinschaft geschätzt, und Sie zeigen Ihre taktvolle und charmante Seite vorwiegend in einem Team oder Freundeskreis. Sie haben eine glückliche Hand, Beziehungen zu Menschen zu knüpfen, die Sie unterstützen und die Ihnen weiterhelfen. Oder, falls dies nicht zutrifft, sehnt sich eine Ader in Ihnen sehr danach.

Mit grosser Wahrscheinlichkeit verkörpert der Typ Frau, der Sie fasziniert, viel von diesen Eigenschaften. So gefallen Ihnen unkonventionelle und unabhängige Frauen, die unbeirrt ihren eigenen Weg gehen und bei denen Sie nie ganz sicher sind, wie sie als nächstes reagieren werden.

Venus Neptun in harmonischem Aspekt

Der Traum vom grossen Glück

Sie haben ein starkes Bedürfnis nach Nähe und Hingabe. In einer Liebesbeziehung möchten Sie möglichst jede Grenze zwischen sich und der Partnerin auflösen und zu einer Einheit verschmelzen. Mit dem Bild eines Engels vor Augen neigen Sie dazu, Ihre Partnerin zu idealisieren und sie nicht so zu sehen, wie sie wirklich ist. Sie vergessen leicht, dass die Partnerin ein eigenständiger Mensch ist und sich bei zuviel Nähe vielleicht eingeengt fühlt. Ihr Bedürfnis nach Harmonie und Verschmelzung ist so stark, dass es für den andern manchmal fast zuviel wird.

Vor allem in jungen Jahren neigen Sie dazu, jede Beziehung in rosaroten Farben zu sehen. Sie meinen in Ihrem Gegenüber die Märchenprinzessin zu erkennen, von der Sie so lange geträumt haben. Ihre Erwartungen sind so hoch, dass eine Frau kaum die Möglichkeit hat, diesen zu entsprechen.

Sie sind auf der Suche nach Personen, welche Sie idealisieren können. Sie neigen dazu, die anderen nicht so zu sehen, wie sie tatsächlich sind. Deshalb werden Sie vermutlich oft von Menschen enttäuscht, denen Sie all Ihre Liebe gegeben haben. Wenn Sie jemanden lieben, meinen Sie, alles für diesen Menschen tun zu müssen, und sind dann enttäuscht, wenn er oder sie Ihre Liebe gar nicht annehmen will.

Mit den Jahren gelingt es Ihnen immer besser, sich auch von einem geliebten Du klar abzugrenzen und die Menschen so zu nehmen, wie sie tatsächlich sind. So wird auch ein Leben zu zweit im Alltag besser möglich. Sie lernen, Ihrer enormen Hingabefähigkeit und Phantasie Ausdruck zu verleihen, ohne eine Enttäuschung befürchten zu müssen.

Sie haben eine romantische und verträumte Ader. Die Schönheit von Natur, Musik oder Kunst kann Sie geradezu "berauschen"; und Sie haben die Fähigkeit, sich diesem Genuss voll hinzugeben.

Venus Pluto in harmonischem Aspekt

Eine intensive Beziehung

Oberflächliche Beziehungen sprechen Sie nicht an; Sie suchen Intensität und Leidenschaft. Dabei schleichen sich leicht auch Machtspiele ein. Der eine oder andere Partner ist der stärkere, ein Kräftegleichgewicht mit gegenseitigem Vertrauen ist für Sie ungewohnt und schwer zu erreichen.

In Ihrem Leben dürfte Sexualität eng mit Beziehung verknüpft sein. Sexualität ist für Sie eine der

Ausgedruckt von Mag. Brigitte Hueber

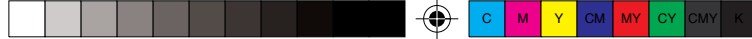


geeignetsten Möglichkeiten, Intensität und Leidenschaft auszuleben. Auch in diesem Bereich ist ein subtiles Machtspiel zumindest in jungen Jahren wahrscheinlich. Je mehr es Ihnen jedoch gelingt, neben der körperlichen Vereinigung auch eine Verschmelzung im seelischen und emotionalen Bereich zu erreichen, desto grössere Befriedigung werden Sie finden.

Um dem Partner zu beweisen, dass Sie es wert sind, geliebt zu werden, sind Sie bereit, sehr viel für ihn zu tun. Dies kann zur starken Motivation für eine berufliche Karriere oder ein anderes Ziel werden.

Sie suchen Intensität in der Beziehung, und dies sind Formen davon. Eine andere Möglichkeit für Intensität ist eine sehr nahe Beziehung mit tiefen Gefühlen. Dazu müssen Sie Kontrollbedürfnis und Zurückhaltung abbauen und sich ganz dem anderen hingeben. Wahrscheinlich fällt Ihnen dies eher schwer. Solche inneren Barrieren lassen sich nur in einem jahrelangen Prozess Schritt für Schritt auflösen. Dabei kann die Erfahrung einer zunehmenden Gefühlstiefe Ihre Partnerschaft um vieles bereichern.

Sie haben ein grosses kreatives Potential. Wenn Sie dafür einen Kanal finden und in Beruf oder Freizeit schöpferisch tätig sind, wird der Druck auf das Beziehungsthema geringer.



HANDLUNG UND DURCHSETZUNG

Der Mars symbolisiert Männlichkeit, physische Kraft, sowie Handlungs- und Durchsetzungsfähigkeit. Er steht für jenen Teil unserer Persönlichkeit, der in der Aussenwelt aktiv sein und etwas bewirken will, der sich entscheidet und einfach tut, ohne zu fragen, und der weder Kampf noch Konfrontation scheut. Passt mir etwas nicht, so ist es dieser Teil in mir, der sich zur Wehr setzt und gegebenenfalls mit Aggression und Wut reagiert.

Mars im Tierkreiszeichen Schütze

Mit Begeisterung handeln

Lieben Sie das Abenteuer? Lieben Sie fremde Länder und fremde Kulturen? Identifizieren Sie sich gern mit einem Abenteurer und macht es Ihnen Spass, unbekanntes Terrain zu erforschen? Sie beziehen Ihre Lebensfreude aus der "Eroberung neuer Horizonte" - im konkreten oder im übertragenen Sinn.

Wenn Sie etwas tun, dann tun Sie es mit der Überzeugung, dass es gelingen wird. Dieser Optimismus vermittelt Ihnen etwas Begeistertes und Mitreisendes. Sie wirken tatkräftig und überzeugend. Falls keine mässigenden Persönlichkeitsteile ein Gegengewicht aufbringen, neigen Sie zum Übertreiben und können in Ihrem Enthusiasmus andere überfahren. Mit Ihrer schwingvollen Art, auf ein Ziel loszusteuern, stecken Sie andere auch an und bringen so manches Vorhaben ins Rollen.

Sie brauchen eine grosszügige Arbeit; Details liegen Ihnen nicht besonders. Und vor allem brauchen Sie eine Idee; Sie müssen für eine Sache "Feuer und Flamme" sein, damit diese läuft. Begeisterung ist für Sie die stärkste Motivation zur Handlung. Sie verfügen über gute Fähigkeiten, sich einen Überblick zu verschaffen. Ihre Aktivitäten haben etwas Ganzheitliches, und Sie sehen auch die Möglichkeiten, die in der Zukunft liegen, und können Ihre Handlungen darauf ausrichten.

Mars im vierten Haus

Das Bedürfnis, sich im familiären Umfeld und für dieses einzusetzen

Sie wollen im häuslichen Bereich handeln. Vielleicht sind Sie ein aktives Familienmitglied, oder Sie arbeiten in einem Bereich, der mit Familie oder Häuslichkeit zu tun hat, zum Beispiel in der Heimleitung oder in einem Beruf im Hausbau oder im Zusammenhang mit Wohnungseinrichtungen. Sie können sich vermutlich für andere viel besser durchsetzen als für sich selbst, vor allem, wenn Sie für diese in irgend einer Weise sorgen müssen.

Nicht nur Aktivität zeigt sich im engeren Familienkreis, sondern auch Ärger und Aggression. So lassen Sie Ihrem Unmut am Arbeitsplatz kaum freien Lauf und haben vielleicht auch Mühe, sich durchzusetzen. Kommen Sie dann abends nach Hause, machen Sie Ihrem Ärger Luft, und Unschuldige müssen herhalten. Bessere Möglichkeiten, die gestaute Energie loszuwerden, sind

Ausgedruckt von Mag. Brigitte Huber



Persönlichkeitsanalyse für Telfser Dieter

20

beispielsweise Holz hacken, Garten umstechen oder andere körperliche Aktivitäten in Haus und Familie. Wenn ein Familienmitglied von aussen angegriffen wird, übernehmen Sie vermutlich ohne Zögern seine Verteidigung.

Ausgedruckt von Mag. Brigitte Hueber



DIE SUCHE NACH SINN UND WACHSTUM

Jupiter symbolisiert den Optimisten in uns, den Teil, der Sinn und Expansion will und manchmal in Masslosigkeit überbordert. Er lässt uns Ausblick halten nach etwas Höherem und hebt uns über die Banalitäten des Alltags hinaus. Er symbolisiert den Teil in uns, der einen Zusammenhang zwischen den Dingen herstellt. Er erfüllt die nüchterne Wirklichkeit mit einem Sinn, indem er jedem Ding Bedeutung zuschreibt und Situationen, Worten und Taten einen symbolischen Gehalt vermittelt.

Die folgenden Zeilen sowie vorhergehende Abschnitte, die in der einen oder anderen Form mit Jupiter überschrieben sind, beschreiben diese Aspekte Ihrer Persönlichkeit.

Jupiter im Tierkreiszeichen Waage

Harmonie hebt empor

Alles Schöne bringt Sie dem Göttlichen näher. Ein schönes Kunstwerk, ein Naturerlebnis oder die Gemeinsamkeit mit einem geliebten Menschen vermitteln Ihnen ein Gefühl der Weite. Harmonie bedeutet für Sie eine Art Lebenselixier, das Sie innerlich wachsen lässt. Sie suchen auf eine geistig aktive, objektive und offene Art nach dem Sinn des Lebens. Neue Weltanschauungen und Konzepte prüfen Sie vor allem durch Gespräch und Nachdenken. Nur was Ihren Ansprüchen an Harmonie und Gerechtigkeit genügt, findet Einlass in Ihr Weltbild.

Jupiter im zweiten Haus

Die Bedeutung von persönlichen Werten

Da Sie seit früher Kindheit vom Elternhaus in einem lockeren Umgang mit Werten materieller und immaterieller Natur unterstützt wurden, konnten Sie diesbezüglich eine optimistische Haltung entwickeln. Indem Sie zuversichtlich darauf vertrauen, dass Ihnen das Geld einfach so ins Haus fliegt, wird diese Hoffnung fast zur Tatsache. Jedenfalls sind Durststrecken etwas Ungewohntes oder zumindest kein Grund zur Sorge. Mit Besitz und Reichtum gehen Sie ziemlich grosszügig um. Es scheint Ihnen selbstverständlich und als Ihr gutes Recht, immer genügend zum Leben zu haben. Vielleicht ist es Ihnen schon einmal passiert, dass Sie nicht wussten, wie Sie die nächste Wohnungsmiete bezahlen sollten. Sie konnten vermutlich trotzdem schlafen, weil Sie die Fähigkeit haben, voll Zuversicht und Optimismus auf eine Lösung zu vertrauen.

Es fällt Ihnen nicht sehr schwer, sich von Ihrem Besitz zu trennen, denn Sie haben die innere Einstellung, dass genügend vorhanden ist. Sie erwarten, Ihre materiellen Bedürfnisse mühelos befriedigen zu können, und mögen es gar nicht, wenn Sie sich einschränken oder zu sehr dafür anstrengen müssen.

Da Sie vermutlich ein gutes Essen schätzen und zu Üppigkeit neigen, kann sich die nach Fülle strebende Kraft in Ihnen auf der Körperebene äussern. Sie nehmen zu. Oder neigen Sie zu Verschwendung? Vielleicht beschenken Sie andere Menschen gern, gönnen auch sich selbst etwas

Ausgedruckt von Mag. Brigitte Hueber



Persönlichkeitsanalyse für Telfser Dieter

22

Schönes und sind grosszügig und optimistisch im Ausgeben. Vermutlich wäre es sinnvoll, ein Budget zu erstellen. Wenn keine anderen Persönlichkeitsteile dagegen sprechen, haben Sie eine beachtliche Tendenz, über Ihre Verhältnisse zu leben.

Genauso wie Sie in materiellen und finanziellen Bereichen ein Optimist sind, sind Sie es auch bezüglich Ihrer inneren Werte. Sie verfügen über ein gesundes Selbstwertgefühl. Ihre Talente werden Sie eher über- als unterschätzen.

Ausgedruckt von Mag. Brigitte Huber



DIE SUCHE NACH STRUKTUR UND ORDNUNG

Saturn symbolisiert den erhobenen Zeigefinger in uns, die innere Instanz, mit der wir uns Grenzen setzen und Struktur und Verantwortung von uns verlangen. Oft ist unser Saturnteil sehr starr, und dann blockieren wir uns selbst. Wenn wir jedoch im Laufe der Jahre gelernt haben, unsere Ängste und unseren Perfektionsanspruch abzubauen, werden wir Saturn vor allem als innere Stabilität und Sicherheit erleben. Er symbolisiert im konkreten und im übertragenen Sinn unser Rückgrat.

Sie finden in den folgenden sowie eventuell in vorherigen mit Saturn überschriebenen Abschnitten eine Beschreibung Ihres Strukturen und Grenzen setzenden Persönlichkeitsteils.

Saturn im Tierkreiszeichen Stier

Die Pflicht Ihrer Altersgruppe, sich selbst schätzen zu lernen

Der Saturn benötigt für einen Umlauf ungefähr achtundzwanzig Jahre und entsprechend pro Zeichen zwei bis drei Jahre. Alle in dieser Zeitspanne Geborenen haben dieselbe Saturn-Zeichenstellung im Geburtsbild, die prägend auf die Vertreter und Vertreterinnen dieser zwei bis drei Jahrgänge wirkt.

Saturn im Tierkreiszeichen Stier symbolisiert eine Auseinandersetzung mit dem eigenen Selbstwertgefühl. Auch wenn Sie äussere Werte anhäufen, beispielsweise über eine beachtliche Summe auf dem Bankkonto verfügen oder sich durch Arbeit die Anerkennung der Mitmenschen sichern, so befriedigt Sie dies langfristig nicht. Die Ursache mag an einem Mangel an eigener Wertschätzung liegen. Je mehr Sie lernen, sich selbst zu lieben, in Ordnung zu finden und anerkennend auf die Schulter zu klopfen, desto sicherer und unabhängiger von äusserem Besitz fühlen Sie sich.

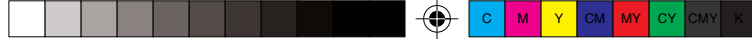
Saturn im neunten Haus

Die Forderung nach der absoluten Wahrheit

Sie suchen Halt und Sicherheit unter anderem im Lebenssinn. Der Gedanke, nichts zu haben, woran Sie glauben können, und den falschen Weg zu gehen, behagt Ihnen vermutlich nicht sehr. So tun Sie viel, um die "absolute Wahrheit" zu finden, und Sie wollen eine Wahrheit, die gesichert und begründet ist. Was Eltern und Kirche Ihnen vermittelt haben, stellen Sie schon früh in Frage. Eine mögliche Antwort darauf ist Atheismus. - Oder vielleicht suchen Sie lange Zeit nach einer idealen Weltanschauung. Wenn Sie glauben, diese gefunden zu haben, hat nichts anderes mehr Platz. Sie können dann leicht zum Dogmatiker werden.

Über kurz oder lang werden Sie an Grenzen stossen; die einmal so klare "Wahrheit" bekommt Risse und weicht schliesslich einer Sinnkrise. So werden Sie aufgefordert, Ihre eigene Wahrheit zu entwickeln. Eine fixfertig übernommene Meinung kann nie zu Ihrem Wesen passen. Sobald sich die Unterschiede herauskristallisieren, müssen Sie entweder die Augen davor verschliessen - dann

Ausgedruckt von Mag. Brigitte Hueber



Persönlichkeitsanalyse für Telfser Dieter

24

werden Sie starr und dogmatisch - oder das Konzept verändern. Tun Sie letzteres, können Sie mit der Zeit ein Gefühl entwickeln, was für Sie richtig, echt und wahr ist. Diese innere, in Ihnen gewachsene Wahrheit und geistige Verankerung gibt Ihnen Halt und Sicherheit. Sie können dann auch andere Meinungen und Wahrheiten gelten lassen, ohne sich gleich verteidigen zu müssen.

Auch in kleinen alltäglichen Dingen gilt es, zu den eigenen Anschauungen zu stehen und diese nach aussen zu vertreten, ohne andere Meinungen gering zu schätzen. So gewinnen Sie mehr Zuversicht in die eigene Welt der Ideen und Vorstellungen.

Unaspektierter Saturn

Die Schwierigkeit, Verantwortung für das eigene Leben zu übernehmen

Sie haben vermutlich Mühe, in sich "Rückgrat" zu entwickeln. Ihr Strukturpersönlichkeitsteil fügt sich nicht so gern in das gemeinsame Spiel mit den anderen "Schauspielern" ein. Er hat keinen "direkten Draht" zu anderen Persönlichkeitsteilen und steht deshalb meist abseits der Bühne. Hin und wieder wird das Bedürfnis, sich auszudrücken und somit an Ihrem Leben teilzuhaben, übergross; er fegt dann die ganze Belegschaft von der Bühne und spielt einen Solopart.

In Ihrem Leben könnte dies so aussehen, dass Sie meist Halt, Struktur und Sicherheit von der Aussenwelt, zum Beispiel von nahen Bezugspersonen, beziehen und sich selbst oftmals dem Leben überlassen, ohne gross zu strukturieren und sich selbst irgendwelche Regeln aufzuzwingen. Plötzlich machen Sie eine Kehrtwendung, der strukturierende Teil in Ihnen wird übermächtig und Sie setzen Ihrem Leben einen Rahmen. Dies tun Sie möglicherweise mit solcher Konsequenz, dass Ihre restlichen Bedürfnisse, beispielsweise nach Freiheit und nach Spontaneität, zu kurz kommen und es nur eine Frage der Zeit ist, bis sie wieder die Oberhand zurückgewinnen und den Rahmen ausser Kraft setzen.

Verantwortung für Ihr Leben zu übernehmen, sich selbst einen inneren Rahmen setzen und "Rückgrat" entwickeln, ist für Sie eine wichtige Lebensaufgabe. Die Tendenz, sich dabei zu überfordern, ist sehr gross. Zufriedenheit mit sich selbst erlangen Sie nur, wenn Sie die Anforderungen an sich selbst so tief ansetzen, dass Sie diese auch erfüllen können.

Ausgedruckt von Mag. Brigitte Hueber



DAS BEDÜRFNIS NACH VERÄNDERUNG

Uranus symbolisiert den "Windgeist" in uns, der durch beständige Veränderung psychisches Wachstum will. Er schürt eine innere Unruhe, die uns immer wieder zum Aufbruch antreibt, die uns Abwechslung und neue Erfahrungen suchen lässt und uns vor dem psychischen und physischen Stillstand bewahrt. Er steht für den Wandergesellen in uns, der nirgends lange sesshaft ist. Kaum wird etwas zur Gewohnheit, so bricht er seine Zelte ab und überrascht uns mit neuen Ideen. Seine Originalität kennt keine Grenzen, und ebenso wenig seine Unverbindlichkeit.

Der folgende Text sowie eventuell vorhergehende, mit Uranus überschriebene Abschnitte beschreiben diesen "Windgeist" aus verschiedenen Perspektiven.

Uranus im zweiten Haus

Werte ändern schnell

Ihre Wertvorstellungen sind nichts Fixes und Unveränderliches. Was Ihnen heute erstrebenswert erscheint, ist morgen eventuell völlig belanglos. Vielleicht würden Sie hin und wieder am liebsten alles aufgeben, um wieder neu beginnen zu können. Beispielsweise können Sie ein Haus besitzen und es kurzerhand wieder verkaufen. Wenn Sie eine Idee packt, scheuen Sie auch vor grossen finanziellen Auslagen nicht zurück. Was heute Ihr eigen und Ihnen wertvoll ist, kann in Ihren Augen seinen Wert schon nach kurzem verlieren, wenn neue Dinge Sie locken. Geld und Besitz soll Ihnen nicht so sehr Sicherheit bieten, als vielmehr die Möglichkeit zu neuen Experimenten und Erkenntnissen.

Die andere Seite dieser Unstetigkeit im Umgang mit Hab und Gut ist die Erfahrung, dass auf Besitz kein Verlass ist. Materielle Werte können nicht festgehalten werden. Diese Erkenntnis kann als Aufforderung verstanden werden, innere Werte zu entwickeln.



DIE SEHNSUCHT NACH ERLÖSUNG UND HINGABE

Neptun symbolisiert den mystischen Teil in uns, der die Grenzen von Ich-Bewusstsein und Aussenwelt immer wieder auflöst und uns erinnert, dass wir Teil eines grösseren Ganzen sind. Dieser Teil lässt uns die Sehnsucht nach einer anderen Welt verspüren und kann gleichermassen Motivation sein für die Rückverbindung zu etwas Göttlichem, für totale Hingabe und Hilfsbereitschaft oder für einen Rückzug vom Leben, für ein Sich-selbst-Verlieren, das in letzter Konsequenz in Selbstmitleid und Chaos mündet.

Die Textabschnitte im Zusammenhang mit Neptun beschreiben die verschiedenen Facetten dieses Persönlichkeitsteils in Ihrem Leben.

Neptun im vierten Haus

Ein starkes Familienideal

Im familiären und privaten Bereich sind die Grenzen zwischen Illusion und Realität unklar. Sie neigen dazu, Familie, Herkunft und Gefühle der Geborgenheit und Zusammengehörigkeit zu idealisieren. Sie fühlen sich vielleicht stark mit Ihrer Familie verbunden. Gegenseitige Hilfsbereitschaft ist ein wichtiger Grundsatz in Ihrem Privatleben. Dabei werden die Grenzen zwischen Ihnen und der Familie verwischt. Aus Hilfsbereitschaft kann leicht eine Abhängigkeit und Märtyrrolle entstehen, in der Sie Gefahr laufen, sich selbst zu verlieren.

Ihre grosse Hingabefähigkeit an Heim und Familie kann Ihnen viel Erfüllung bringen, im Übermass jedoch Sie und Ihre Angehörigen daran hindern, sich selbst zu sein, weil allzu viel Fürsorglichkeit abhängig macht. In Ihrem Verhalten lassen Sie die Einstellung durchschimmern, jederzeit für alle zur Verfügung zu stehen. Um nicht ausgenützt zu werden, müssen Sie neben Ihrem Einfühlungsvermögen auch unterscheiden können, wann Ihre Unterstützung gebraucht wird und wann Sie sich abgrenzen wollen und müssen.

Neptun Pluto

Auseinandersetzung mit dem Nichts

Die Frage, wie weit der Glaube an ein grösseres Ganzes nur ein künstliches Gebilde und ein Schutz vor dem absoluten Nichts ist, dürfte immer wieder einmal in Ihnen aufsteigen. Wenn beispielsweise religiöse Hingabe für Sie eine Selbstverständlichkeit ist, so geht es darum, letztlich auch diesen Halt loszulassen und gerade durch die Lösung von jeder Form zum wahren Kern des Menschseins vorzudringen.

Ausgedruckt von Mag. Brigitte Hueber



DIE "DUNKLE" SEITE

Pluto symbolisiert den radikalsten, energiereichsten und leidenschaftlichsten Teil unserer Persönlichkeit, der, gerade weil er so aufs Ganze aus ist, auch Angst auslöst. So empfinden wir diese Seite in uns oft als "dunkel" und wenden uns innerlich davon ab. Wir unterdrücken dann diesen intensiven Teil mit etwa dem gleichen Effekt, wie wenn wir den Deckel auf eine Pfanne mit kochendem Wasser drücken; wir verbrennen uns die Finger. Erst wenn wir diesen kompromisslosen und intensiven Teil in uns akzeptieren und mit ihm umgehen lernen, finden wir Zugang zu seiner Kraft und Lebendigkeit. Dann kann gerade dieser Teil ein enormes Energiepotential entfalten und uns über tiefgreifende Krisen hinwegführen.

In den folgenden sowie eventuell in vorherigen mit Pluto überschriebenen Abschnitten werden Ihr persönliches Energiepotential sowie dessen schwierigere Seiten beschrieben.

Pluto im zweiten Haus

Macht durch materielle und innere Werte

Materielle Werte haben eine seltsam faszinierende Wirkung auf Sie. Geld ist Macht. Möglicherweise sind Sie in Besitzangelegenheiten ziemlich extrem und kompromisslos. Vielleicht zweifeln Sie relativ schnell daran, ob Sie genug haben oder ob Ihr Besitz Ihnen sicher ist. Habgier, Geiz, Eifersucht oder Angst vor Armut können Ihnen hin und wieder zu schaffen machen. Eventuell scheuen Sie sich davor, eine materielle Existenzgrundlage aufzubauen, oder - das Gegenteil davon - Sie investieren zuviel Kraft und Energie für die Anhäufung und Sicherung materieller Güter. Besitz kann Ihnen sehr ans Herz wachsen. Müssen Sie loslassen, so kann dies eine existentielle Krise auslösen. Sie werden immer wieder einmal Dinge, die Ihnen ans Herz gewachsen sind, aufgeben müssen. Geld und materieller Besitz stärkt das Selbstwertgefühl. Der Verlust davon ist entsprechend schmerzhaft, beinhaltet jedoch gleichzeitig die Aufforderung, fehlende äussere Werte durch innere zu ersetzen.

Ausgedruckt von Mag. Brigitte Hueber



MONDKNOTENACHSE - EINE LEBENSAUFGABE

Die Mondknotenachse zeigt zwei Themen auf, die wir als gegensätzlich erleben. Vor allem der eine Bereich ist uns so vertraut, dass wir fast zwanghaft daran kleben. Wir können nicht anders, als uns immer und immer wieder damit auseinanderzusetzen. Wie eine Katze den heißen Brei umkreisen wir diesen Lebensbereich und erleben uns dabei als einseitig. Ein Gefühl von richtig und ganzheitlich finden wir erst, wenn wir uns um die Gegensätze bemühen. Jedesmal, wenn es uns gelingt, aus dem Kreis eine Acht zu machen und die scheinbar so verschiedenen Lebensbereiche ein Stück weit miteinander zu versöhnen, erleben wir eine grosse Befriedigung. Bleiben wir im Gewohnten sitzen, so frustriert uns irgend etwas daran. Die Mondknotenachse symbolisiert somit eine innere Instanz, die uns dauernd zu Wachstum auffordert.

Das Geburtsbild zeigt den Weg, gibt jedoch keine Auskunft, wo Sie auf diesem Wachstumsweg stehen. Vergleichen Sie die folgende Beschreibung Ihrer Lebensaufgabe also nicht mit Ihrer aktuellen Situation, sondern betrachten Sie diese im Zusammenhang mit Ihrem gesamten Leben.

In den folgenden Abschnitten ist vieles ziemlich überspitzt formuliert. Dies aus dem Grund, weil es oftmals leichter ist, in einer Karikatur den wahren Kern zu erkennen. Diese Zeilen sollen ein Ansporn sein, ein Stück auf Ihrem Entwicklungsweg weiterzugehen.

Aufsteigender Mondknoten im Tierkreiszeichen Fische im siebten Haus

Zwischen Gegensätzen ein Gleichgewicht finden

Sie können sich gut durchsetzen, und Auseinandersetzungen dürften Ihnen kaum fremd sein. So vermissen Sie vielleicht oft die nötige Du-Bezogenheit und Diplomatie. Sie möchten zwar die Sache erledigen, es fällt Ihnen jedoch schwer, die anderen Menschen nicht nur als Herausforderung zu erleben. Entsprechend können Sie vermutlich in gewissen Situationen ziemlich direkt und unhöflich sein. Auch wenn Sie sich durchsetzen, dürfte Ihnen dies keine grosse Befriedigung vermitteln, denn Sie sind damit letztlich allein. Sie neigen dazu, im Alleingang zu handeln, und reagieren stets auf eine aktive und tatkräftige, eventuell auch aggressive Weise. Es liegt Ihnen eher fern, Probleme gemeinsam zu lösen nach dem Motto: Geteiltes Leid ist halbes Leid.

Arbeitssituationen, alltägliche Verrichtungen und Körperpflege nehmen in Ihrem Leben viel Raum ein. Sie leben ganz in der Alltagsrealität. Der Tagesablauf wird mit geschickter Hand in Angriff genommen, und Sie verfügen über gut eingeübte und bewährte Arbeitsmethoden. Ihren Einsatz zu Hause oder am Arbeitsplatz betrachten Sie gewissermassen als Dienst an der Sache. Auch in neuen und ungewohnten Situationen reagieren Sie praktisch und vernünftig und legen sogleich Hand an. Diese Verhaltensweisen sind Ihnen zwar sehr vertraut; trotzdem befriedigen sie letztlich nicht ganz.

Sie haben ein Auge für das Detail, ordnen Ihre Umwelt mit Geduld und Umsicht und tun alles, um mit beiden Füßen auf dem Boden der Realität zu stehen. Auch achten Sie auf vernünftige Kleidung und bemühen Sie sich, Ihren Körper schön, fit und gesund zu halten, sei es durch regelmässiges Training, gezielte Körperpflege oder Ernährung.

Sie haben eine ausgeprägte praktische und realitätsbezogene Seite. Was Sie tun, hat "Hände und

Ausgedruckt von Mag. Brigitte Hueber



Füsse". Sie setzen sich für einen reibungslosen Ablauf des Alltags ein und neigen dazu, nicht so klar fassbare Dinge wie Einfühlungsvermögen und Mitgefühl gering zu schätzen. Es fällt Ihnen schwer, einzusehen, dass Zuhören oft wichtiger ist als ein perfekter Alltag. Nicht nur die Arbeitszeit, sondern auch Ihr Privatleben wird ordentlich geplant und gemäss Terminkalender oder anderer Richtlinien "durchlebt". Zumindest in jungen Jahren lehnten Sie die Möglichkeit, sich einfach vom Leben tragen zu lassen, völlig ab. Wie Treibsand, in den man immer wieder versinkt und stecken bleibt, hält Sie der fast zwanghafte Perfektionsanspruch sowie das Verhaftet-Sein am Sichtbaren und Fassbaren gefangen und hindert Sie auf Ihrem Lebensweg.

Das Horoskop zeigt hier symbolisch eine Lebensaufgabe: Weniger im Alltag verhaftet bleiben, sondern sich öffnen für die unfassbare Welt jenseits der Wirklichkeit und des Alltagsgeschehens. So ruft es Sie immer wieder in Ihre innere Welt der Phantasie und Träume. Vor allem in Beziehungen kann ein Teil dieser Träume von totaler Hingabe und Aufgehen in etwas Grösserem Wirklichkeit werden. Echte Befriedigung im Leben finden Sie erst, wenn Sie sich gewissermassen auf die Suche nach dem verlorenen Paradies machen, Nähe und Partnerschaft zulassen und der Realität nicht mehr so viel Gewicht geben. Es geht darum, offen zu werden für Dinge, die nicht messbar und beweisbar sind.

Ihr Entwicklungsprozess führt weg vom selbstbewussten und durchsetzungsfähigen Ich und hin zu einer Bereitschaft, auf andere Menschen zuzugehen, das Gemeinsame und Verbindende zu erkennen und eine Brücke zu schlagen. Sie werden aufgefordert, Harmonie zu schaffen und Nähe und Gemeinsamkeit zuzulassen. Dies heisst nicht, dass Sie unbedingt in einer engen und dauerhaften Zweierbeziehung leben müssen. Ihre Möglichkeiten zur Selbstverwirklichung liegen jedoch weit mehr in Beziehungen als in der Durchführung pionierhafter Projekte.

Wichtig ist dabei, dass Sie Vertrauen schöpfen, dass das Leben Sie schon trägt, auch wenn Sie dabei Ihre Vorstellungen von Ordnung, Realitätsbezug und Klarheit, zeitweise aufgeben müssen. Tun Sie einmal nichts, wenn Sie allein sind, und horchen Sie nach innen. Indem Sie sich etwas mehr einem Gefühl der Verbundenheit mit allem was ist, hingeben, beispielsweise mit Musik oder Meditation, können Sie immer wieder die sehr befriedigende Erfahrung machen, dass das Leben angenehmer wird, wenn Sie nicht so sehr alles verstehen und ordnen müssen.

All diese Aufforderungen mögen für Sie wie Abenteuer klingen, gilt es doch, sich dem Leben auf eine ungewohnte, bisher noch nicht geübte Art zu stellen. Doch ist es gerade dieses Ungewohnte, das Ihnen eine grosse Befriedigung vermitteln kann.

Pluto am absteigenden Mondknoten

Zu einem positiven Umgang mit Macht aufgefordert

Macht und Sexualität sind zentrale Themen in Ihrem Leben. Wenn Sie darüber nachdenken, finden Sie viele grössere und kleinere Erlebnisse, in denen Sie damit konfrontiert wurden, beispielsweise greift Sie jemand an oder alles kehrt sich aus unerklärlichen Gründen gegen Sie. Schon als Kind wurden Sie vermutlich oft in seltsame Geschichten im Zusammenhang mit Gewalt oder Tod verwickelt.

Sie haben eine starke Neigung, diese Themen zu sehen und entsprechende Situationen geradezu zu suchen. Je nachdem, ob Sie eher tatkräftig oder eher hingebungsvoll sind, erleben Sie diese Szenen in einer aktiven oder passiven Rolle. Wenn es beispielsweise um Macht geht, sind Sie selbst in der

Ausgedruckt von Mag. Brigitte Hueber



Persönlichkeitsanalyse für Telfer Dieter

30

machtvollen oder in der ohnmächtigen Position, oder abwechselungsweise beides.

Die Tendenz, Macht und Missbrauch als untrennbar zu betrachten, gehört zu Ihren ureigensten Wesenszügen, die Sie mit in die Wiege bekamen. Als Kind mag ein autoritärer Vater oder Lehrer seine Macht nur einmal missbraucht und ein Gefühl der Hilflosigkeit vermittelt haben, und Sie fanden Ihre Einstellung bestätigt. Etwas hart formuliert teilen Sie die Menschen ein in Überlegene und Unterlegene. Aus dieser Weltsicht wird das Leben oft zur Bedrohung, und Sie sind in einer Kontroll- und Abwehrhaltung, die Ihnen viel Energie kostet.

Dieses Karussell von Einstellung und Erleben dreht sich immer weiter. Jedes Erlebnis festigt Ihre Ansicht. Je mehr Sie das Leben aus dieser Sicht betrachten, desto häufiger finden Sie es in der Realität bestätigt.

Ihr Geburtsbild symbolisiert die wichtige Lebensaufgabe, aus diesem Karussell auszusteigen, das heisst, zu lernen, die anstrengende Kontrolle zu lockern, das Leben fließen und geschehen zu lassen und die eigene Macht und Stärke zum Wohl aller einzusetzen. Dies kann in kleinen Schritten geübt werden, indem Sie beispielsweise akzeptieren, was nicht zu ändern ist, und dort eingreifen, wo Sie die Möglichkeit dazu haben. Je mehr Sie zu Ihrem "Power" stehen, desto mehr steht diese enorme innere Energie auch zu Ihnen. Fast wie im Märchen der Held nach bestandener Gefahr einen Schatz erhält, entdecken Sie in sich immer mehr Leistungsfähigkeit und ein Talent, hinter die Kulissen des Lebens zu sehen, Hintergründe und Motivationen zu erkennen und aufdecken zu können.

Diese Seiten sollen nicht sagen: "So sind Sie! Dieses und jenes tun Sie, und so denken Sie!", auch wenn es von der Formulierung manchmal diesen Eindruck erwecken könnte. Diese Seiten enthalten einen Überblick über die Symbolik der Planeten, wie sie zum Zeitpunkt und am Ort Ihrer Geburt am Himmel standen. Laut Erfahrung und Statistik gibt es Parallelen zwischen Planetenkonstellationen und Charakterzügen. Man kann sie als Wegweiser durch die unzähligen Aspekte der eigenen Persönlichkeit nutzen und mit ihrer Hilfe Motivationen und Verhaltensmuster bewusster erkennen.

Der Sinn dieser Seiten ist es, Ihnen etwas mehr Klarheit und ein paar Aha-Erlebnisse zu bringen und Sie so ein Stück auf Ihrem Weg zu begleiten.

Ausgedruckt von Mag. Brigitte Hueber